



Présente...

MOLIERE POUR TOUS !

Pour aller encore plus loin avec Molière



L'objectif est de permettre la définition d'un projet culturel de diffusion artistique s'appuyant sur la stratégie de développement culturelle d'une ou plusieurs communautés de communes, ou d'un Parc naturel régional, ou d'un groupement de communes ayant passé des conventions entre elles, ou d'une association type CCAS, CIAS œuvrant sur un territoire intercommunal.

La culture est avant tout un droit, le droit de s'exprimer librement, de développer et partager des connaissances. Elle apparaît d'autant plus fondamentale qu'elle est un puissant levier d'émancipation, de dignité et de citoyenneté.

Cette conviction nous anime au sein de la compagnie Brouhaha pour accompagner des projets artistiques et culturels. Aussi, nous souhaiterions vous associer au projet :

Imaginé et construit entre artistes professionnels, citoyens et institutions culturelles.

SOMMAIRE

- I. PRESENTATION
- II. LES ENJEUX
- III. AUX ARTS CITOYENS !
- IV. DEROULEMENT ET PLANNING DU PROJET
- V. MAQUETTES COSTUMES
- VI. PLANS LUMIERES
- VII. PRESENTATION DE L'EQUIPE

I. PRESENTATION

Molière est une référence dans l'excellence du maniement de la langue française (*comme Shakespeare pour l'anglais*), mais aussi parce que c'est, à son époque que des règles précises de grammaire ont été établies. Avant, rien n'était fixé et les gens écrivaient de façon anarchique et aléatoire : il a fallu la création de l'académie Française en 1635 pour que cela change, Molière est de la génération qui a commencé à tenir compte de toutes ces nouvelles règles.

Aujourd'hui, la langue de Molière est « mal » connue, difficile à comprendre donc à assimiler. Aussi s'éloigne-t-elle inexorablement des jeunes générations... jusqu'à disparaître ?

II. LES ENJEUX

On peut rappeler les fameux vers de Dante :

« Molière est une image unique et irremplaçable du passé qui s'évanouit si le présent ne sait pas se reconnaître en elle »

Le premier enjeu est là : permettre à toutes les générations de jouer ensemble, de prendre plaisir à partager les mots de Molière : prendre à bras-le-corps les difficultés de compréhensions de la langue du XVIIème siècle signifie pour nous, montrer des exemples concrets.

Le second enjeu est de lutter contre la désertification de la langue française : 400 ans plus tard, les règles précises de grammaire sont bafouées et travesties, les gens et encore plus les jeunes gens, écrivent à nouveau n'importe comment. Une nouvelle guerre de l'écriture est déclarée et internet est son champ de bataille.

Aussi, vivons Molière, dévoilons aux citoyens que la langue française, c'est Molière ! son génie a été de faire rire les « honnêtes gens » en stigmatisant les abus et préciosités de leur langage. La langue de Molière est efficace et vivante parce que véridique et imagée. Elle développe l'esprit critique.

III. AUX ARTS CITOYENS !

Fêter Molière, c'est partager l'œuvre de l'auteur de génie. La compagnie Brouhaha propose une journée « FESTIVAL MOLIERE » exceptionnelle :

1. En amont de cette fête, un travail avec un comédien de la compagnie, sur une (des) œuvre(s) de Molière et des citoyens de votre commune, de votre agglomération. Après un **minimum de 30H** de pratique sous forme d'ateliers de réalisations :
 - Apprendre à lire les pièces de Molière, surmonter les difficultés de compréhension (*langue, enjeux de société au XVIIème siècle*),
 - Rendre accessible et vivante la culture théâtrale à un public qui en est éloigné,
 - Développer la capacité à faire ensemble,
 - Créer un cadre pédagogique permettant une expression, un relationnel facilitant l'accès à la compréhension d'œuvres fondatrices d'une culture commune,
 - S'appuyer sur le plaisir de "jouer" à partir de pièces de théâtres signées Molière et de scènes "signées citoyens" pour recréer du lien entre la langue française et notre monde moderne,
 - L'intervention d'un artiste renforce le climat de solidarité et le sentiment d'appartenance à son territoire.

2. **Cette œuvre co-construite est pluridisciplinaire : nous mêlons une (des) œuvre(s) originale(s) à une écriture contemporaine (*pas obligatoirement ; à définir avec les intervenants*), nous utilisons les techniques d'aujourd'hui pour projeter des photos, des croquis du XVIIème siècles éprouvant ainsi une ambiance globale au spectacle. Ce projet a pour but de créer de la joie, du plaisir et de proposer à ceux qui hésitent à venir au théâtre d'entrer par une autre porte : jouer sur un plateau, une scène. C'est le moment où le citoyen peut exprimer ses émotions et ses compétences, même ignorées.**

3. Les participants offriront une (ou deux) représentation(s) publique(s) afin de s'imprégner de l'énergie portée par un tel évènement : présenter un résultat de leur investissement au cours de la restitution c'est :
 - S'enrichir de l'expérience de la réciprocité qu'implique le travail de troupe théâtrale,
 - S'enrichir d'une expérience collective forte (et peut être, qui sait, générer de nouvelles vocations),
 - Communiquer ensemble : photos, réseaux sociaux, réalisation d'une affiche, captation vidéo.

« Oui ! tout le monde peut déclamer des vers de Molière ! ».

4. De plus, nous proposons à une association de votre secteur ou toutes personnes intéressées de travailler à l'élaboration de costumes d'époque, d'éléments de décors, d'accessoires... de se joindre à nous : impliquons le plus de monde possible à ce projet.
5. Nous pouvons aller encore plus loin en proposant qu'un quartier, une place, un jardin soit le temps d'une journée, apparentée à « *La vie au temps de Molière* » :

Acteur sur scène, le citoyen devient acteur de son quartier !

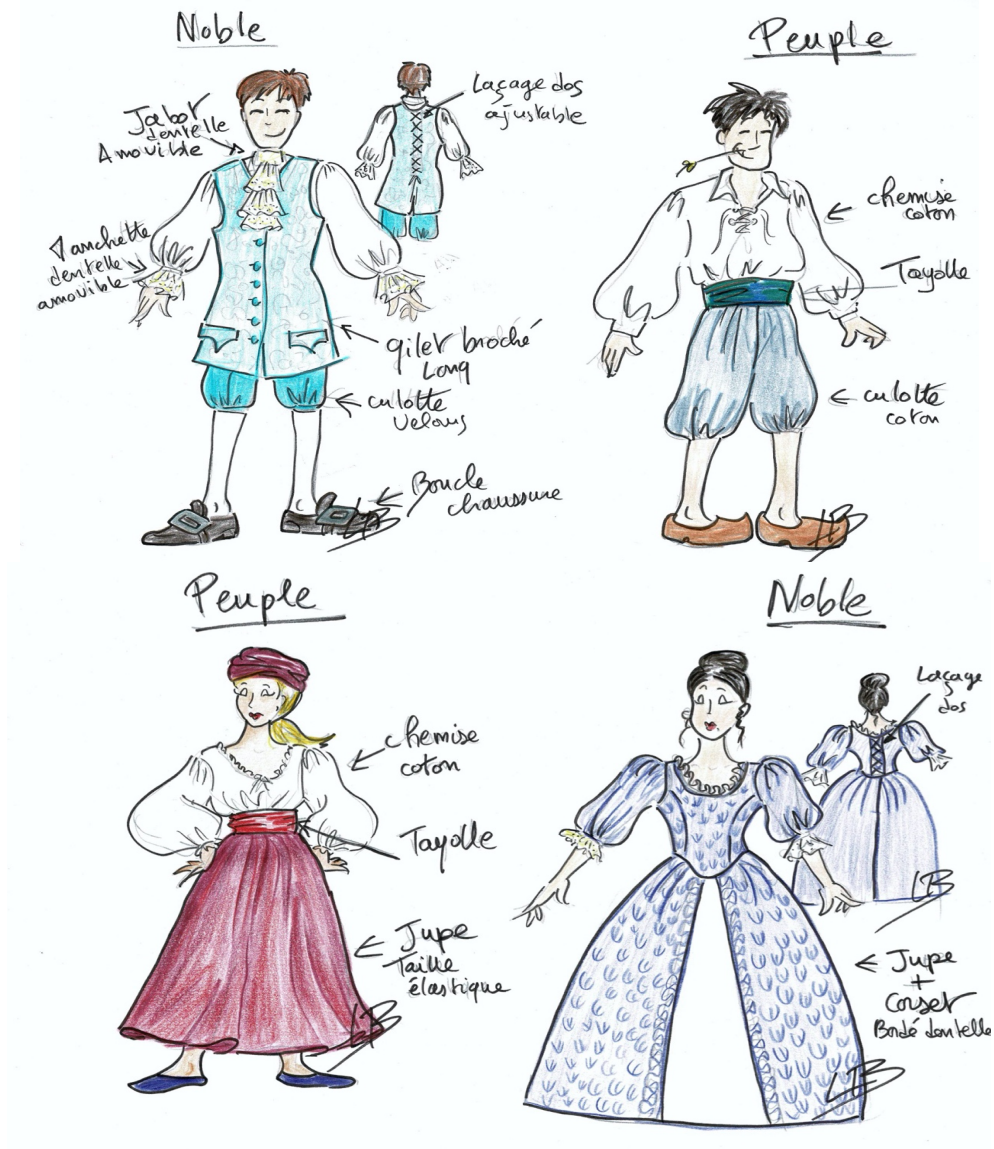
Ces rencontres permettent à chacun de s'impliquer dans ce festival, de créer de la mixité, du lien, nous en avons besoin après ces longs mois de crise sanitaire.

La culture et la pratique artistique révèlent les personnes,
On est tous à égalité,
La culture rassemble,
On se rencontre,
Fabriquons cette histoire autour de Molière !

IV. DEROULEMENT ET PLANNING DU PROJET :

1. Présentation du projet, prise en main des textes, découpage de l'espace scénique, costumes, présentation des éléments de décors	OCTOBRE	4H
2. Projet d'écriture, travail à la table, mémorisation	NOVEMBRE	4H
3. Travail dans l'espace en salle polyvalente.	JANVIER - FEVRIER	6H
4. Mise en forme du spectacle dans l'espace en salle polyvalente, essayage costumes, mise en scène en parallèle.	MARS - AVRIL	8H
5. Répétitions, travail dans l'espace en salle polyvalente, essayage costumes, mise en scène	MAI	8H
6. Restitution du travail. Spectacle dans la salle ou extérieur, exposition photographique retraçant les étapes du projet.	Début JUIN	12H
TOTAL MINIMUM		42H

V. MAQUETTES COSTUMES :





VI. PLANS LUMIERES :



Plan devant scène



Plan sur scène

VII. PRESENTATION DE L'EQUIPE :



François MANUELIAN

Musicien de formation, dès 1995, il accompagne des artistes de la variété française, du jazz et de la worldmusic. En 2005, il suit une formation théâtre, chant, danse à Paris, intègre la Compagnie Boramar avec laquelle il jouera au festival de Collioure durant cinq saisons (*Le songe d'une nuit d'été*, *Les fourberies de Scapin*, *L'avare*, *Andromaque*, *Tartuffe*). En 2006, il intègre le cours Florent et parallèlement il suit des formations avec Annie Amel, décroche différents rôles pour le cinéma et la télévision et participe à des missions de sensibilisations en entreprise autour du handicap. Dès 2013, il crée *Scapin au jardin*, son adaptation déjantée des *Fourberies de Scapin* d'après Molière avec huit marionnettes-objets qui se produit encore aujourd'hui. En

2019, sous son impulsion, la compagnie Brouhaha voit le jour. Elle produit et diffuse Tartufferies ou comment Tartuffe avait prédit le monde actuel.



Paula DARTIGUES

Elle s'est formée au Conservatoire d'Orléans en tant que comédienne pendant quatre ans et a obtenu son Diplôme d'Etude Théâtral en juin 2010. Les différentes expériences théâtrales lui ont donné goût et envie de se former également en tant que costumière. C'est en juin 2015 qu'elle obtient le diplôme de costumière historique au lycée Paul Poiret avec les félicitations du jury. Elle travaille dès lors avec les différentes structures orléanaise (CCNO, le Théâtre d'Orléans, l'Alliage, le TGP etc...) en tant que couturière-habilleuse. Elle conçoit et crée des costumes au sein de diverses compagnies telles que Serres Chaudes, Fabrika Pulsion, le Théâtre de l'Eventail, Aurachrome, Théâtre Charbon, la Compagnie Brouhaha, Matulu, Petites Miettes... En 2019, elle intègre également la folle aventure de la Fabrique Opéra en tant que costumière sur la Traviata et cette année encore avec West Side Story.

Production existante et interventions de médiations passées :

Parallèlement à la diffusion des spectacles que produit [la compagnie Brouhaha](#) nous proposons des interventions en milieu scolaire et extra-scolaires. Le cadre de ces actions sont autour des œuvres de Molière mais pas que : nous proposons du théâtre au service de l'éloquence avec des classes de niveau 3^{ème}, des actions avec du théâtre contemporain avec des lycéens (2nd à la terminale). Nous proposons un spectacle sur la thématique de la laïcité avec des classes de niveau 5^{ème} ou 4^{ème} et enfin, nous sensibilisons avec les professeurs sur des thématiques de harcèlements scolaires.

Bien cordialement
François Manuelian,
Directeur artistique de la Compagnie Brouhaha.